



ONZELIEVEVROUW
PSYCHIATRISCH ZIEKENHUIS BRUGGE **MENSEN.ANDERS BEKEKEN**

JAAERVERSLAG 2022

PVT **de**
Brugghe
Samen Leven



PZ Onzelvevrou biedt behandeling voor mensen met een psychische kwetsbaarheid. Het ziekenhuis is gespecialiseerd in de behandeling van mannen en vrouwen vanaf 16 jaar met een verslavingsproblematiek, een psychotische kwetsbaarheid, persoonlijkheidsstoornissen en depressie. Er is een afzonderlijke specialisatie voor intensieve psychiatrische zorg. Voor elke specialisatie zijn er afzonderlijke behandelunits met één of meerdere afdelingen. Dit kan residentieel, in dagbehandeling en/of nabehandeling.

Het ziekenhuis maakt deel uit van de vzw Gezondheidszorg 'Bermhertigheid Jesu' en is een actieve partner in het netwerk geestelijke gezondheidszorg Nowe.

Wil je weten hoe een behandeling eruit ziet in PZ Onzelvevrou? Bekijk volgend filmpje.



2022 IN CIJFERS



* zonder de buiten gebruik gestelde bedden

VOORWOORD

Beste lezer,

Het jaarverslag dat u in handen heeft, vertelt het verhaal van 2022, een jaar dat we ons zullen herinneren als een bijzonder jaar. Het was een jaar waarin heel wat uitdagingen op onze weg kwamen, intern op deze werkvloer, maar niet in het minst ook op maatschappelijk vlak. Dank zij de veerkracht van velen was het ook een jaar van wederopstanding na twee moeilijke jaren waarin het coronavirus ons parten speelde.

2022 was ook het jaar waarin de vzw Gezondheidszorg 'Bermhertigheid Jesu' koos voor een nieuwe organisatiestructuur. De eerste bladzijde van een nieuw verhaal werd neergepend. Op beheers- en beleidsvlak zal er veel intensiever samengewerkt worden met Brugge en Ieper als kernregio's. Voor de nieuwe directieleden, lag de nadruk in 2022 vooral nog op inwerken in dossiers en kennismaken met de werkvloer. De dynamiek, het enthousiasme en de positieve energie in deze organisatie vormt in elk geval de basis voor een mooi verhaal.

Het verhaal van 2022 geven we vorm aan de hand van een twaalftal momenten, stuk voor stuk hoogtepunten die het verschil maakten voor het waarmaken van onze kernopdracht, de psychisch kwetsbare mens optimale zorg en behandeling verstrekken. De verhalen worden verteld door mensen die ze van nabij meemaakten. Zij vertolken uiteraard ook de stem van de talloze medewerkers die bij dit verhaal betrokken waren.



Namens de voltallige directie en alle medewerkers van PZ Onzelvevrou en PVT de Brugghe bied ik u met trots dit jaarverslag aan.

KOEN LEFEVRE

Regiodirecteur Brugge vzw Gezondheidszorg 'Bermhertigheid Jesu'



HERMAN ROOSE

algemeen directeur vzw Gezondheidszorg 'Bermhertigheid Jesu'

“Verbinding zoeken in diversiteit”

In 2022 sloeg de vzw Gezondheidszorg 'Bermhertigheid Jesu' een nieuwe weg in waarin verbinding, samenwerking en subsidiariteit sleutelwoorden zijn. De organisatiestructuur werd hertekend en nieuwe directieleden deden hun intrede (zie kader). Brugge en Ieper vormen de kernregio's. Elke regio heeft ruimte voor het ontwikkelen van nieuwe initiatieven, met respect voor eigenheid en diversiteit.

We maken deze transitie om klaar te zijn voor de uitdagingen van morgen. Het is mijn opdracht als algemeen directeur van de vzw om deze transitie te begeleiden. Ik geloof daarbij in het subsidiariteitsprincipe: wat we best lokaal organiseren, houden we lokaal. Dit is onder andere het geval voor het primaire proces, de concrete zorgverlening, die dicht bij de zorgvrager blijft. Kunnen we door samenwerking tussen voorzieningen dingen meer of beter voor mekaar krijgen, dan doen we dat, na grondig overleg met en tussen voorzieningen.

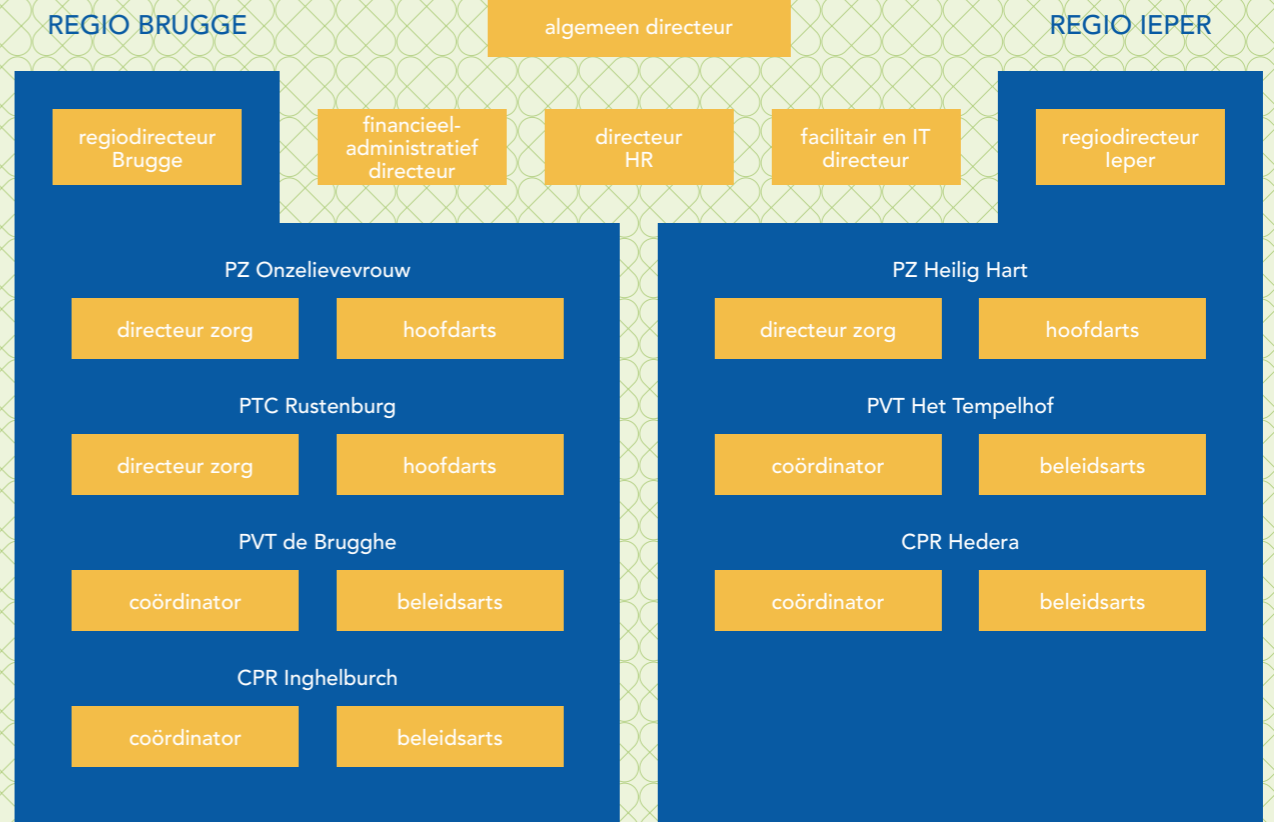
Anderzijds organiseren we bepaalde ondersteunende diensten soms beter bovenlokaal.

Leren van elkaar behoort vandaag tot de kerntaken van elke organisatie. Dat doen we dikwijls door ons naar buiten te richten, naar de externe partners met wie we samenwerken. Hoe werken die partners? Hoe pakken zij de dingen aan? Maar in een vzw als vzw Gezondheidszorg 'Bermhertigheid Jesu' liggen vooral ook tal van kansen om te leren van elkaar. Er is zoveel dat ons bindt. Laat ons met een open geest onderzoeken hoe we elkaar kunnen versterken en hoe we bruggen van inspiratie kunnen bouwen. Laat ons zoeken hoe we co-creatief en co-productief een toekomst kunnen maken.



DIRECTIESTRUCTUUR

VZW GEZONDHEIDSZORG 'BERMHERTIGHEID JESU'





INGE VANTHUYNE

directeur zorg

“Intensifiëring van zorg, hogere personeelsomkadering en golf van solidariteit”

2022 is onmiskenbaar het jaar waarin we in PZ Onzelvevrouw de zorg verder konden intensifiëren. De samsmelting van twee afdelingen in februari, bracht een reductie van bedden met zich mee. Vrijgekomen medewerkers konden worden ingezet op andere afdelingen. Deze intensifiëring van de zorg bood ons onder andere de mogelijkheid om de afdeling voor kortdurende intensieve psychiatrische behandeling (afdeling 51) uit te breiden met een Intensive Care Unit. De mooie nieuwbouwvleugel aan de High & Intensive Care afdeling opende de deuren halverwege het jaar (zie ook verder in dit jaarverslag).

Maar er was meer. Ook door het zorgpersoneelsfonds kan ook op andere afdelingen en disciplines het personeelsbestand in de zorg opgekrakt worden. Deze hogere personeelsomkadering is m.i. toch wel historisch te noemen en ongetwijfeld een meerwaarde voor de begeleiding en behandeling van onze patiënten.

Verder ben ik in 2022 ontzettend gecharmeerd door de golf aan solidariteit die tot stand kwam n.a.v. de vreselijke oorlog in Oekraïne. Niet alleen hebben wij als ziekenhuis een tijdelijk leegstaande afdeling beschikbaar gesteld. Dank zij de inzet van medewerkers en patiënten van ons therapiecentrum De Variant, zamelden we voor het project rugzakken vol dromen, maar liefst 376 rugzakken vol speelgoed in voor de kinderen van de Oekraïense oorlogsvluchtelingen.





CHRISTINE VAN DAMME

coördinator behandelaanbod voor mensen met een psychotische kwetsbaarheid

“Afdeling 23, Open Dialogue en Praatkaffee Psychose De Stem”

Op 24 februari 2022 smolten twee behandelafdelingen voor mensen met een psychotische kwetsbaarheid samen tot afdeling 23. Deze afdeling is een fusie van afdeling 22 (residentiële afdeling voor volwassenen met een langerdurende psychose) en afdeling 31 (residentiële afdeling voor ouderen met een psychotische kwetsbaarheid). Beide afdelingen hielden dus op afzonderlijk te bestaan. Anders aan deze nieuwe afdeling is dat er mensen met een psychose van alle leeftijden, behalve min 30-jarigen, zullen verblijven. Aanleiding voor deze ingrijpende verandering was de beslissing om terug bedden buiten gebruik te stellen met het oog op de realisatie van een Intensive Care Unit en globale intensifiëring.

Heel wat patiënten én ook medewerkers namen afscheid van hun oude afdeling. De verhuis zelf verliep vlot dankzij veel helpende handen, niet in het minst van alle ondersteunende diensten. Kleine attenties verzachtten de grote aanpassing. Het is voor velen een pittig, veeleisend werkjaar geweest. Dankzij de inzet van het team en het doorlopen van een constructief zoekproces keerde stilaan een nieuw evenwicht terug.

Ik blik ook niet zonder trots terug op een vruchtbare samenwerking met de collega's van het Zorgcircuit Psychose. Samen voltooiden we in 2022 de Open Dialogue Foundation training, die wij samen met PC Sint-Amandus voor de eerste maal in België organiseerden. Aan deze training namen 30 interne en externe professionals deel. Een tweede editie in onze regio vindt plaats in 2023-2024. Inhoudelijk en organisatorisch samenwerken volgens de kernprincipes van Open Dialogue - over de grenzen

van de eigen voorziening en maximaal in directe dialoog met patiënt, familie en naasten - stelt diverse uitdagingen scherp.

Goed nieuws viel er ook te rapen vanuit het Praatkaffee Psychose De Stem. Na een gedwongen break omwille van de coronacrisis, startten de tweemaandelijksse bijeenkomsten in mei opnieuw op. We hadden prof. dr. Stijn Vanheule, dr. Joke Verhaeghe en Sven unik-id met zijn partner te gast.





MARC SIMOENS

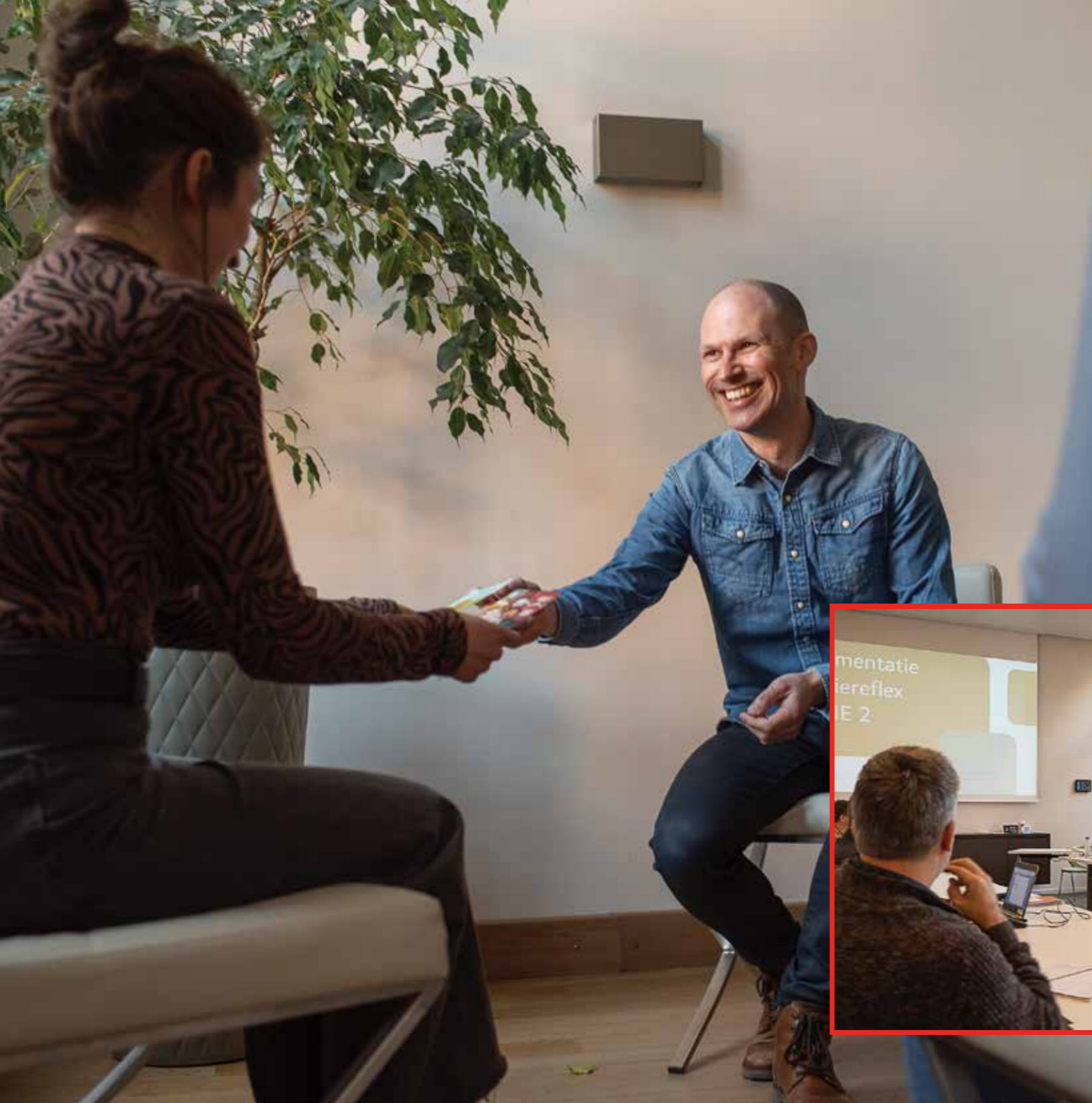
coördinator behandelaanbod voor mensen met een verslaving

“Verdere uitrol patiëntenparticipatie en implementatie van de familiereflex”

In 2022 zetten we belangrijke stappen in de verdere uitwerking van patiëntenparticipatie en in het betrekken van de familie en naastbetrokkenen bij de behandeling.

Samen met de ervaringswerkers van de werkgroep M.E.N.S. (Met Ervaring naar Samenwerking) legden we de contouren van de patiëntenraad vast. De eerste samenkomst vond plaats begin februari en gebeurt voortaan maandelijks. De directeur zorg van PZ Onzelvevrouw engageert zich om op elke samenkomst van de patiëntenraad aan te sluiten voor directe communicatie en rechtstreeks overleg. Patiënten die er deel van uitmaken, laten in dit nieuwe forum hun stem horen over thema's die voor hen belangrijk zijn. Ze vertegenwoordigen hun afdeling en behartigen de belangen van de opgenomen patiënten. Dit moet resulteren in een verbetering van de zorg.

Eind oktober ging in het ziekenhuis het implementatietraject van de 'familiereflex' van start. De 'familiereflex' beoogt een familievriendelijk beleid in het hele ziekenhuis waar te maken. De fundamenteen ervan zijn de zogenaamde vier pijlers: onthaal & bejegening, informatie, ondersteuning en participatie. Een ziekenhuisbrede werkgroep draagt dit project en wordt hierbij intensief gecoacht door Familieplatform vzw. Elke afdeling en kliniek is in de werkgroep vertegenwoordigd door een collega van het eigen behandelteam. De uitwerking van dit traject loopt nog verder in 2023. Daarna zal de borging van alle bereikte vooruitgang altijd een aandachtspunt blijven.





SOFIE PYPE

stafmedewerker HR

“Een blijvend waarderend personeelsbeleid”

In 2022 bleven we waardering uitdrukken naar onze medewerkers toe, ook na de coronacrisis. Eén maal per jaar zetten wij sowieso bepaalde groepen medewerkers in de bloemetjes: een ontbijtmand als appreciatie voor de flexibiliteit van onze medewerkers van de mobiele equipe, een lekkere maaltijd voor onze vrijwilligers of een attentie voor al onze medewerkers op de dag van de medewerker. Het zijn ogenschijnlijk kleine dingen die niet alleen voor waardering, maar ook voor verbinding zorgen.

We hingen werk van een eigen creatief therapeute aan onze muren en ondersteunden de collega's die deelnamen aan de loopwedstrijd Dwars door Brugge door een bijdrage in het inschrijvingsgeld en een herkenbare outfit te voorzien. 'Boterhammen in het Park' kreeg een Onzeliëvrouw-versie: we voorzagen tuinstoelen op onze graspleinen en creëerden zo een picknickplaats voor een lunch met collega's.

En natuurlijk grootschaliger en memorabel was ons zomers personeelsfeest, een echte voltreffer.



IN EEN NOTENDOP



- PZ Onzelvevrouw ontvangt gouden kwaliteitslabel van Qualicor Europe

FEB



- Oekraïense oorlogsvluchtelingen vinden onderdak in leegstaande afdeling
- Eerste samenkomst familieplatform in PZ Onzelvevrouw
- Start nieuwe basistraining dialectische gedragstherapie
- Start vormingsreeks 'stress en stresshanterings-technieken'
- Vzw Gezondheidszorg 'Bermhertigheid Jesu' maakt nieuwe directiestructuur bekend
- Nieuwe werkkledij voor medewerkers ondersteunende diensten
- Project Crustatieve Zorg in de prijzen bij Health Care awards

APR



- Tentoonstelling Hobbyatelier thema Gaudi
- Collega's nemen deel aan Dwars door Brugge
- Onthaalbrochure in verschillende talen, waaronder Arabisch
- Reakiro voor personen met euthanasiewens wegens ondraaglijk psychisch lijden gaat van start in regio Noord-West-Vlaanderen

JUN



- Eerste keer vakantietoevoeging voor therapeuten tijdens de zomervakantie

AUG



- Mobiel Crisisteam van Netwerk Nowe viert 10de verjaardag met symposium
- PZ Onzelvevrouw neemt Beweegroute in gebruik

OKT



- Sinterklaasfeest voor kinderen van medewerkers
- Interne campagne om energie te besparen

DEC

JAN



- Afdelingen 22 en 31 smelten samen tot nieuwe afdeling 23 met reductie van bedden
- Eerste samenkomst patiëntenraad
- Intensifiëring van zorg en meer middelen door zorgpersoneelsfonds
- Chatten met ombudspersoon is mogelijk

MAA



- Conciërgewoning wordt plek voor campuswonen, opendeur voor medewerkers
- 376 rugzakken vol dromen gevuld voor Oekraïense kinderen op de vlucht
- Eerste Open Dialogue Foundation training in België succesvol afgerond

MEI



- Opening nieuwbouw Intensive Care Unit bij afdeling High & Intensive Care
- Succesvol zomers personeelsfeest

JUL



SEP



- Campagne goede handhygiëne
- Tevredenheidsenquête onder medewerkers

NOV



- Filmpje geeft verloop van een behandeling weer
- Medicatiebrochure is beschikbaar in vijf talen



DR. ANN VERMASSEN

psychiater

“Opening nieuwbouw Intensive Care Unit”

In juni 2022 openden we een nieuwbouw Intensive Care Unit, verbonden aan afdeling 51, de High & intensive Care (HIC) afdeling, na een bouwperiode van 10 maanden. Deze afdeling moet een antwoord geven aan de behoefte in de samenleving om mensen die in een ernstige psychiatrische nood verkeren goed en menswaardig op te vangen en te behandelen in een omgeving waar veiligheid en bescherming gecombineerd worden met respectvolle zorg en behandeling.

Deze IC-unit telt vier bedden en was de eerste die in Vlaanderen als nieuwbouw van start ging. Het betrof hier geen uitbreiding van capaciteit, maar een tool om veilige en beschermende zorg te bieden, daar waar voorheen bij een hoogrisico-situatie afzondering vaak de enige optie was.

De IC-unit is op zich onbemand, het heeft geen eigen personeel. Dit betekent dat een verpleegkundige van de high care meegaat naar de intensive care als een patiënt overgeplaatst wordt. De intensive care is dus géén uitbreiding van de capaciteit maar laat de mogelijkheid toe om voor 4 patiënten van de 24 tegelijkertijd heel intensieve begeleiding te voorzien. Daartoe zijn er vier intensive care-units bestaande uit een slaap- en een zitgedeelte en een badkamer. De intensive care-units zijn niet afgesloten eenheden binnen de intensive care. In de intensive care is ook een grote gemeenschappelijke ruimte en een binnentuin aanwezig is.

De IC-unit biedt een veilige en rustige omgeving voor wie onvoldoende controle over zichzelf heeft om op de afdeling te blijven. De inrichting is volgens de principes van een ‘healing environment’ en de aanwezige IC-kamers zijn niet te vergelijken



met een afzonderingskamer. De deur blijft open, de kamer heeft bijvoorbeeld een televisie, er is een binnentuin aanwezig, er is één-op-één begeleiding van een hulpverlener voorzien. Op deze manier is veilige en beschermende zorg met behoud van de verbinding met de omgeving, inclusief overige zorgverstrekkers. Er is zelfs rooming-in voor familieleden mogelijk.



BERLINDE CLITEUR

coördinator behandelaanbod ouderen en langdurige intensieve behandeling

“Campuswonen voor mensen die een langdurige intensieve behandeling kregen”



Campuswonen was al een tijdje mogelijk op onze site. Dit 'In Between'-project was tot nog toe voornamelijk bedoeld voor patiënten die de residentiële zorg achter zich lieten na een behandeltraject in klinieken 1, 2, 3 en 4.

In 2022 kwam hier verandering in. De oude conciërgewoning op de campus werd verbouwd en biedt een onderkomen aan drie patiënten van de afdeling voor langdurige intensieve behandeling. In tegenstelling tot In Between is de Conciërgewoning specifiek voor EPPA-patiënten die vaak al jaren in het ziekenhuis verblijven. Om ze terug naar de samenleving te leiden, of dat althans te proberen, is meer omkadering en begeleiding nodig vanuit verschillende disciplines. We geven mensen hier ook meer tijd: twee in plaats van één jaar. Het is een geleidelijk proces van loslaten en op eigen benen leren staan. Bij de opening van de conciërgewoning begin mei, gaven de patiënten zelf een rondleiding. Dat gaf een eerste boost aan zelfvertrouwen.



ISABEL CLAUS

ervaringswerker

“Verder ons steentje bijdragen
in het herstelproces van patiënten”

Ervaringskennis is een belangrijke pijler in de zorg en kan een positieve bijdrage leveren aan het herstelproces van mensen met een psychische kwetsbaarheid. Ook in PZ Onzeliëvrouw bewandelden in 2022 verder het ingeslagen pad. We doen dit met een enthousiast team van 9 vrijwilligers. Sinds 2022 kwam ook een tweede bezoldigde ervaringswerker ons team vervoegen. Samen vormen wij M.E.N.S (Met Ervaring Naar Samenwerking).



Op meerdere afdelingen fungeren wij als buddy. Op woensdagnamiddag zetten wij samen met patiënten de stap naar activiteiten buiten het ziekenhuis. In ons Herstelpunt organiseren we op regelmatige basis herstelactiviteiten en we geven mee vorm aan de patiëntenraad. We verzorgen ook fel geapprecieerde getuigenissen bij geleide bezoeken aan het ziekenhuis. Zo dragen wij niet alleen ons steentje bij aan het herstelproces van patiënten, maar ook aan positieve beeldvorming.





PATRICIA VANHAEREN

algemeen therapiecoördinator & stafmedewerker patiëntenzorg

“OLV.Anders Bekeken terug op kruissnelheid”

In 2022 kwam 'OLV.Anders Bekeken' terug op kruissnelheid nadat de coronacrisis en het accreditatietraject voor wat vertraging hadden gezorgd. OLV.Anders Bekeken is het traject dat een herschikking van het aanbod voorbereidt, met als doel meer zorg op maat en een grotere continuïteit te kunnen bieden en meer regelruimte en mogelijkheden tot subspecialisatie voor de medewerkers. Flexibiliteit en wendbaarheid, ook in de geestelijke gezondheidszorg, zijn in deze snel veranderende wereld meer dan ooit nodig. De ontwikkeling van nieuwe behandelprogramma's moet hieraan een antwoord bieden.

Dat was best wel een complexe opdracht. Wat moet in zo'n behandelprogramma? Welk vast programma is er nodig, welke additionele modules zijn aangewezen? Wat moet individueel aangeboden worden en wat in groep? Maar ook: welk behandelklimaat is nodig? Hoe benader je een bepaalde doelgroep, hoe spreek je die mensen aan? Geef je patiënten veel autonomie of moeten ze juist gesoigneerd en gekoesterd worden? Wie doet wat en hoe vaak? Wanneer stopt een programma? Voor elk behandelprogramma probeerden we die vragen zo goed mogelijk te beantwoorden. De programma's die we zo ontwikkelden worden in een volgende fase mogelijks het uitgangspunt voor een reorganisatie. Zo zullen dag en residentiële programma's meer in elkaar verstrengeld worden en zal de opnameflow van patiënten anders zijn.

Per behandelprogramma ging een interdisciplinaire groep van experts aan de slag. Ze combineerden daarbij de evidence-based inzichten voor hun doelgroep alsook hun klinische ervaring van wat werkt en wat niet. Op die manier kwamen ze tot een duidelijk geëxpliciteerde omschrijving van wat men een patiënt kan bieden. Wat hen verbond, is het perspectief van de patiënt en de wil om nog betere zorg te verlenen.



BART DURNEZ

Psycholoog

“Finetuning nieuwe behandelprogramma's”

In 2022 werden in PZ Onzelvevrouw de contouren van nieuwe behandelprogramma's gefinetuned. Dit gebeurde binnen elke kliniek van het ziekenhuis. Een ruime denkoefening leidde tot een beslisboom. Welke doelgroepen en subgroepen detecteren we en op basis van welke criteria gaan we die groepen definiëren?

Binnen het behandelaanbod voor persoonlijkheidsstoornissen en depressie was het niet onze bedoeling om volledig nieuwe doelgroepen aan te trekken. Wel wilden we nagaan of het aanbod beter afgestemd kan worden op de verscheiden noden van de verschillende subgroepen waar we nu reeds mee werken. Alles wat we nu doen, moet dat nog voor alle patiënten? Of kunnen we meer op maat werken?

Welke bouwstenen ontbreken in ons huidig aanbod voor de noden van een doelgroep? We bekijken alles vanuit het perspectief van de patiënten. We gaan niet op zoek naar patiënten die passen bij onze programma's, maar stemmen de programma's beter af op de patiënten van de diverse doelgroepen. Het was een intense oefening, met betrokkenheid van alle medewerkers. Het gaf focus en het werkte verbindend om dit samen te doen. De contouren liggen nu klaar om uitgerold te worden.



JOERI ALLEWEIRELDT

stafmedewerker kwaliteit en accreditatie

“Strategie bepalen van ons toekomstig kwaliteitsbeleid”

We startten het nieuwe jaar met een gevoel van trots en voldoening. We legden eind 2021 een bijzonder goede audit af en dit maakt dat we vanaf 2022 een geaccrediteerd ziekenhuis zijn. We voldoen aan alle vereiste instellingsrichtlijnen en behalen maar liefst 99% van alle normen. Een uitzonderlijke prestatie. Op het personeelsfeest in juni kregen we van Qualicor Europe ons certificaat en felicitaties overhandigd. Na een intense periode hadden we in PZ Onzeliëevrouw even nood aan een periode om uit te blazen. Toch lieten we niet na al te denken over de toekomst. We deden dit voornamelijk binnen de stuurgroep kwaliteit en patiëntveiligheid. We organiseerden echter ook belangrijke overlegmomenten met artsen en leidinggevenden. Aanvullend kregen alle medewerkers de kans om hun mening over ons kwaliteitsbeleid te delen via een enquête. Op 10 maart en 16 juni hielden we een debat om na te gaan welke aandachtspunten belangrijk zijn bij het bepalen van onze toekomstige strategie betreffende ons kwaliteitsbeleid. In 2023 wordt deze strategie verder gefinetuned en vastgelegd.



STEFAAN VANDEVOORDE

coördinator woning 1-2 PVT de Brugghe

“New look PVT, zelfde gedrevenheid”

2022 was voor PVT de Brugghe een jaar van afscheid nemen. Met zowel coördinator Geert Gardin als coördinator van woning 3-4 Igor Bauwens ruilden twee absolute boegbeelden de werkvloer voor een welverdiend pensioen. In hun plaats kwamen Berlinde Clicteur als PVT-coördinator en Ellen Demeyer als coördinator van woning 3-4. Dr. Hilde Vanderheyden verving dr. An Vermassen als psychiater. Ook zes andere teamleden met een indrukwekkende staat van dienst gingen met pensioen. Er kwamen nieuwe gezichten in het verpleegkundig team, maar ook in de dienst zinzorg en pastoraal en de activiteitenbegeleiding.

Een new look PVT de Brugghe dus, maar met dezelfde gedrevenheid om warmhartige zorg te bieden voor onze bewoners. Alle medewerkers volgden de opleiding presentatiebenadering die sterk aansluit bij de SRH-methodiek. We verwelkomden ook voor het eerst de betrokken context samen met de bewoner in de jaarlijkse IDV.

Het psychiatrisch verzorgingstehuis (PVT) de Brugghe huisvest 64 bewoners met een ernstige psychiatrische aandoening, maar die een zeker evenwicht gevonden hebben in het omgaan met hun psychische kwetsbaarheid. Deze bewoners blijven wel nood hebben aan een permanent steunende en regulerende begeleiding. PVT de Brugghe maakt eveneens deel uit van de vzw Gezondheidszorg 'Bermhertigheid Jesu'.





PZ Onzelvevrouw
Koning Albert I-laan 8
8200 Brugge
050 30 18 00
info@pzonzelvevrouw.be
www.pzonzelvevrouw.be

PVT de Brugghe
Hoog Brabantlaan 27
8200 Brugge
Woning 1-2: 050 30 17 90
Woning 3-4: 050 30 17 91
www.pvtdebrugghe.be



Volg ons op social media!

COLOFON

REDACTIE: Tom Talloen, Koen Lefevre **EINDREDACTIE:** Tom Talloen Katia Vyncke **FOTOGRAFIE:** Tom Talloen

LAYOUT: Saskia Aers **DRUK:** Geert Daelman

AFWERKING: Geert Daelman en drukkerij vrijwilligers, therapiecentrum De Variant van PZ Onzelvevrouw

VU: Paul Braem, voorzitter vzw Gezondheidszorg 'Bermhertigheid Jesu', PZ Onzelvevrouw, Koning Albert I-laan 8, 8200 Brugge